

EVA-MARIA DREYER

Mic determinant  
de **fluturi**



**143 SPECII**  
ușor de  
identificat

---

**EDITURA CASA**

ORADEA, 2024

## Identificare rapidă cu ajutorul

# CODULUI DE CULORI

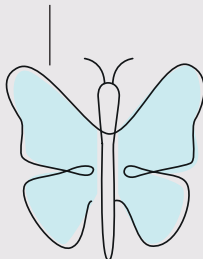
**FLUTURII** sunt unele dintre cele mai minunat colorate vietăți ale naturii. Dar pentru că această abundență de culori poate fi inițial deconcertantă pentru orice observator al fluturilor, am creat special CODUL DE CULORI. El a fost gândit să te ajute să identifici rapid și simplu orice specie. În acest scop determinatorul împarte fluturii în funcție de culoarea de bază a aripilor în cinci grupe: alb, galben, portocaliu, albastru, verde și maro. Toate celelalte specii de fluturi, care au aripi multicolore, sunt grupate în secțiunea „Aripi multicolore”. Fiecare grupă de culoare începe cu descrierea fluturilor de zi, după care continuă cu descrierea speciilor de noapte. Dacă există diferențe de culoare între fluturii femele și fluturii masculi, atunci sortarea acestor specii se face în funcție de culoarea masculului cel mai remarcabil colorat. Femelele sunt și ele descrise în textul respectiv.

---

PAG. 7 - 21

## Aripi albe

Alb sau o tentă  
de culoare



Din grupa de culoare albă fac parte cele mai cunoscute și mai des întâlnite specii de fluturi - de exemplu fluturele alb al verzei, fluturele alb al rapiței sau fluturele Aurora.

→ În această grupă intră însă și un număr disproporționat de mare de fluturi de noapte, de exemplu molia nona molidului sau moliile din familia *Pterophoridae*.

**PE SCURT**  
Benzile de culoare  
simplifică  
căutarea printre  
paginile cărții

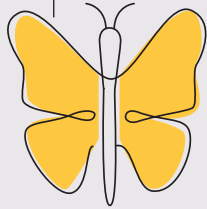
**PAG. 22 - 33**

## Aripi galbene

Grupa de fluturi cu aripi predominant galbene nu are foarte mulți reprezentanți. Aici intră de pildă coada rândunicii sau lămâița, ca reprezentanți ai fluturilor de zi.

→ Printre fluturii de noapte amintim molia *Opisthograptis luteolata* și *Pseudopanthera macularia*.

Culoarea principală  
este galbenă



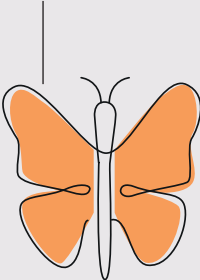
**PAG. 34 - 51**

## Aripi portocalii

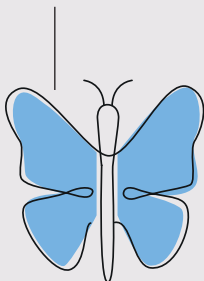
Fluturii cu aripi portocalii formează una dintre grupele cele mai numeroase în rândul fluturilor de zi. În schimb fluturii de noapte sunt mult mai puțin reprezentați în această categorie de culoare.

→ Aici vei găsi printre speciile de zi fluturele-de-scaieți, fluturii de foc ai măcrișului, fluturii cu sîdef și mulți reprezentanți ai grupului *Melitaeini*. Printre fluturii de noapte amintim genul *Odonestis*.

Culoarea dominantă  
este cea portocalie



Toate nuanțele  
de albastru



---

PAG. 52 - 63

## Aripi albastre

Din grupa fluturilor de zi cu aripi albastre fac parte în mod special irizanții, dar și numeroase specii de albăstreii. În această grupă nu există reprezentanți ai fluturilor de noapte. → Albastrul speciilor de albăstreii presupune o varietate foarte mare de nuanțe, de la albastru-deschis până la albastru-gri și albastru-violet.

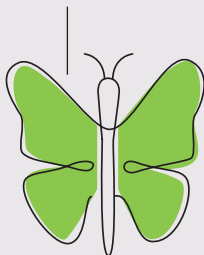
---

PAG. 64 - 71

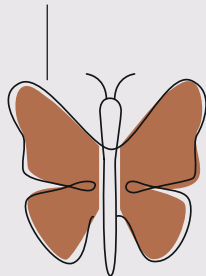
## Aripi verzi

Grupa fluturilor cu aripi verzi este relativ mică. Cu excepția codiței verzi, care este un fluture de zi, toți ceilalți reprezentanți sunt fluturi de noapte.

Aripile verzi sunt  
întâlnite rar în natură



Aripile maro sunt  
întâlnite frecvent  
în natură



---

PAG. 72 - 95

## Aripi maro

Grupa fluturilor cu aripi maro este foarte bine reprezentată. Printre fluturii de zi se numără doi frați sau fustița albă, vrăjitorii și negricioșii.

## DIVERSITATE DE CULORI

Culorile minunate ale fluturilor, care au deseori reflexe irizante, se formează prin refracția luminii la suprafața aripilor acoperite cu niște solzișori fini.



→ Există multe specii de fluturi de noapte care au aripile maro. De exemplu: molia sfinx a pinului și *Noctua pronuba*.

---

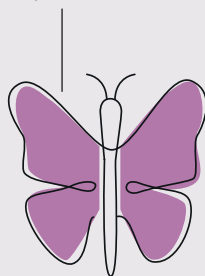
PAG. 96 - 121

## Aripi multicolore

În această grupă de culoare se încadrează toți fluturii care nu pot fi clasificați în niciuna dintre grupele anterioare. Printre fluturii de zi din această categorie amintim fluturele ochi de păun de zi, amiralul roșu sau fluturele mărului lupului.

→ Dar marea majoritate a speciilor din această grupă este reprezentată de fluturii de noapte, cu mențiunea că mulți dintre aceștia nu sunt activi numai pe timpul nopții, ca de exemplu *Zygaena filipendulae* sau molia colibri.

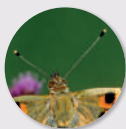
Aripi colorate



# Informații de bază

## DESPRE FLUTURI

**FLUTURE DE ZI SAU FLUTURE DE NOAPTE?** Care este cea mai eficientă modalitate de abordare a unui univers atât de complex precum cel al fluturilor? O metodă potrivită ar fi împărțirea pe 2 grupe - fluturi de zi și de noapte, cunoscuți și sub denumirea de molii. Dacă ar fi să generalizăm la extrem atunci regula de împărțire a speciilor de fluturi ar suna în felul următor: fluturii de zi sunt activi pe timpul zilei, iar fluturii de noapte pe timpul nopții. Dar, așa cum se întâmplă întotdeauna în natură, există și excepții de la regulă: de exemplu fluturi de noapte care sunt activi și ziua. De aceea pentru o clasificare mai precisă a fluturilor vom folosi caracteristicile lor exterioare. Iată câteva noțiuni de bază:



### Antene

Fluturii de zi au întotdeauna antene subțiri, filiforme, care sunt îngroșate la capăt având forma unui buton sau a unei măciuci.



→ Antenele fluturilor de noapte pot avea forme cu totul diferite: pectinate sau setiforme (ca niște fire subțiate la vârf), ele pot fi penate sau pot fi acoperite cu smocuri de perișori.



### Poziția aripilor

Fluturii de zi își strâng aripile în plan vertical, deasupra corpului.



→ În schimb fluturii de noapte își țin aripile peste corp, fie întinse plan, fie formând un fel de acoperiș.

# SPECII CU ARIPI ALBE

## identificare rapidă



DE LA PAG. 8

### Fluturi de zi

Familia *Pieridae* este reprezentantul tipic al acestei grupe de culoare.

→ Dar nu toate speciile din această familie sunt integral de culoare albă. Multe specii prezintă un amestec de culori, căci au vârful aripilor colorat în negru sau gri ori multicolor, așa cum se întâmplă în cazul fluturelui alb al verzei sau al fluturelui Aurora. De asemenea există și fluturi care au pe aripi nervuri închise la culoare, ca de exemplu, nălbaru.



DE LA PAG. 14

### Fluturi de noapte

Pe timpul nopții circulă o serie întreagă de fluturi cu aripi predominant albe – printre aceștia se numără fluturi complet albi, de exemplu molia lebădă din familia *Noctuidae*. Molia mălinului are însă aripi cu puncte negre pe fond alb.

→ Molia nona molidului poate fi întâlnită regional și în variante închise la culoare.



**Ai descoperit  
un fluture cu aripi  
predominant  
albe.**

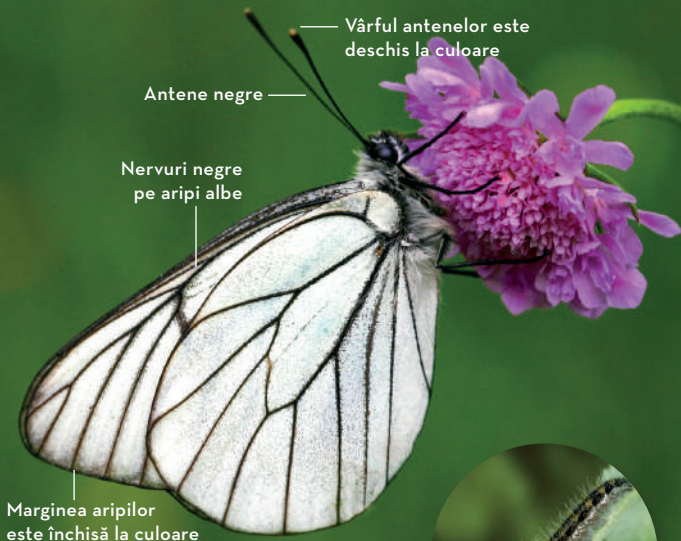


**Examinează  
antenele și  
poziția aripilor și  
decide dacă  
este vorba despre  
un fluture de zi  
sau de noapte  
(pag. 6).**



**Apoi  
caută cu ajutorul  
benzilor de  
culoare paginile  
unde sunt  
prezentate aceste  
specii de fluturi.**





Omidă poate fi observată →  
începând cu luna august



## Nălbar

*Aporia crataegi*

**Anvergură aripi:** 6–7 cm

**Habitat:** Câmpuri deschise, terenuri bogate în tufărișuri, livezi, grădini.

**Sezon de zbor:** din mai până în iulie, 1 generație.

**Omidă:** Subțire, acoperită cu fire dese de perișori, inițial de culoare maro-închis, apoi neagră cu benzi verticale galbene. Trăiește în grupuri într-un cuib de mătase fixat pe păducel, porumbar sau scoruș.

**Hibernare:** Sub formă de omidă tânără într-un cuib de mătase comun fixat pe planta gazdă.

→ **STIL DE VIAȚĂ:** Nălbarul este un fluture cu zbor rapid și viguros. Dansul de împerechere al fluturilor masculi este lent și trepidant. Acești fluturi sunt observați deseori sorbind nectar din florile de ciulin. După ploile de vară stau în grupuri mari la marginea bălților formate, din care absorb substanțe minerale. Ouăle galben strălucitor sunt depuse pe fața superioară a frunzelor plantei gazdă.

Model de culoare negru până la gri desenat pe vârful aripilor anterioare

Fața superioară a aripilor: fluturii masculi cu 1 pată închisă (fluturii femele: cu 2 pete)

Caracteristic: nervuri pudrate în gri-verzui pe fața inferioară a aripilor



## Albița napului

*Pieris napi*

**Anvergură aripi:** Cca 4 cm

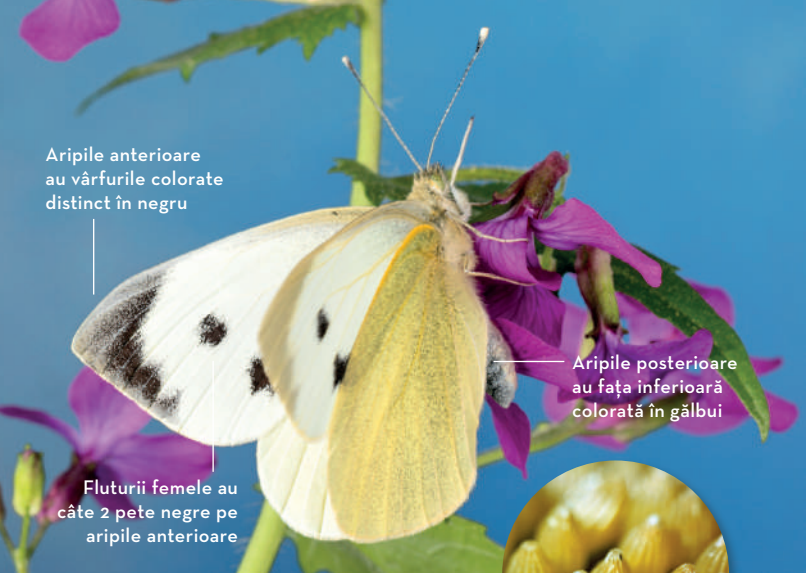
**Habitat:** De obicei în luminișurile din păduri, pe cărările luminoase ale pădurilor, pe taluzuri, la marginea câmpurilor, în lăstărișuri și grădini. O specie larg răspândită.

**Sezon de zbor:** din martie până în octombrie, 3 generații.

**Omidă:** Verde, perișori scurți, punctișoare negre, stigme respiratorii cu marginea galbenă.

**Hibernare:** Sub formă de pupă. Pupa pe timpul iernii: albicioasă, aproape fără niciun semn distinctiv. Pupa de vară: galbenă-verzuie, cu pete negre.

→ **STIL DE VIAȚĂ:** Albița are niște nervuri verzi pe fața inferioară a aripilor, foarte bine vizibile atunci când fluturile vizitează o floare și își strânge aripile. Fluturii femelă depun ouăle, în mod individual sau în grupuri, pe crucifere precum plante din genul *Cardamine* sau ridichea sălbatică, ale căror frunze sunt consumate de către larvă.



Aripile anterioare  
au vârful colorate  
distinct în negru

Aripile posterioare  
au fața inferioară  
colorată în gălbui

Fluturii femele au  
câte 2 pete negre pe  
aripile anterioare

Ouă galbene depuse în grupe  
dense pe fața inferioară a frunzelor →



## Fluturile alb al verzei

*Pieris brassicae*

**Anvergură aripi:** 5–6,5 cm

**Habitat:** Una dintre speciile cele mai des întâlnite, de obicei oriunde este un teren deschis. De asemenea, acest fluture poate fi găsit aproape în orice grădină.

**Sezon de zbor:** aprilie – octombrie, de obicei 2 sau 3 generații.

**Omidă:** Galbenă-verzuie cu numeroase pete negre de diferite mărimi și dungi verticale pe spate și lateral.

**Hibernare:** Sub formă de pupă.

→ **STIL DE VIAȚĂ:** Varza și condurul doamnei, plante cultivate în grădini, atrag în mod deosebit acest fluture. Larvele acestei specii trăiesc în grupuri, iar dacă apar în număr mare, atunci ele pot lichida în câteva zile un câmp întreg de varză. Dar în natură această specie are și dușmani de moarte, și anume viespile *Ichneumonidae* care își depun ouăle în larvele fluturelui alb al verzei, iar omizile care ies se hrănesc cu larvele fluturelui alb al verzei.